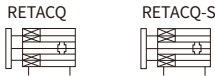




符号

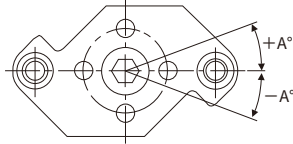


产品特性

- 1、执行JIS标准，带双导杆型结构；
- 2、缸体与前、后盖采用C形扣环固定，活塞与活塞杆采用铆合结构，紧凑可靠；
- 3、缸体内径珩磨处理，耐磨、耐久性好；
- 4、前盖导向距离加长，导向性能好；
- 5、紧凑型结构，能有效节省安装空间；
- 6、缸体周边带有传感器槽，安装传感器方便；
- 7、双导杆防旋转结构，具有良好的抗弯曲及抗扭转性能，可以承受较大的运动负载和侧向负载。

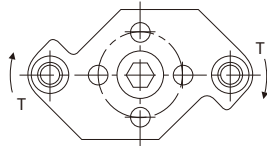
安装使用

- 1、RETACQ系列气缸带双导杆，具有止回转功能，使用时务必将气缸固定板不回转精度控制在允许范围内；



内径	12,16	20,25,32,40,50,63,80,100
不回转精度	±0.2°	±0.1°

- 2、请严格遵守气缸固定板回转矩的限制要求，超出限制范围的使用会造成气缸的损坏或使用寿命的缩短；



单位: N·m

内径/行程	5	10	15	20	25	30	35	40	45	50	75	100
12	0.11	0.10	0.08	0.07	0.07	0.06	—	—	—	—	—	—
16	0.15	0.12	0.11	0.10	0.09	0.08	—	—	—	—	—	—
20	0.37	0.32	0.28	0.25	0.23	0.21	0.19	0.18	0.17	0.16	—	—
25	0.40	0.35	0.31	0.28	0.25	0.23	0.21	0.20	0.18	0.17	—	—
32	0.66	0.59	0.53	0.49	0.45	0.42	0.39	0.36	0.34	0.32	0.25	0.20
40	1.06	0.96	0.88	0.81	0.75	0.70	0.65	0.61	0.58	0.55	0.43	0.36
50	—	1.70	1.56	1.45	1.35	1.26	1.19	1.12	1.06	1.01	0.80	0.67
63	—	3.90	3.62	3.37	3.15	2.96	2.80	2.65	2.51	2.39	1.92	1.61
80	—	7.44	6.98	6.56	6.20	5.87	5.57	5.31	5.07	4.84	3.98	3.37
100	—	11.85	11.19	10.61	10.08	9.60	9.17	8.77	8.41	8.07	6.73	5.77

- 3、请严格遵守气缸固定板上横向负载的限制范围，超出限制范围的使用会造成气缸的损坏或使用寿命的缩短；

标准规格

内径(mm)	12	16	20	25	32	40	50	63	80	100
动作型式	复动型									
工作介质	空气(经40μm以上滤网过滤)									
使用压力范围	0.15~1.0MPa(22~145Psi)									
保证耐压力	1.5MPa(215Psi)									
使用温度范围°C	-20~70									
使用速度范围	30~500mm/s									
行程公差范围	+1.5 0									
缓冲型式	防撞垫									
*接管口径	M5×0.8			PT1/8		PT1/4		PT3/8		
**不回转精度	±0.2°					±0.1°				

*接管型式有NPT、PT牙可供选择。

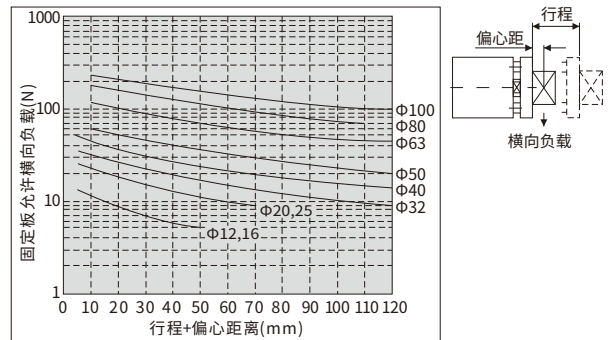
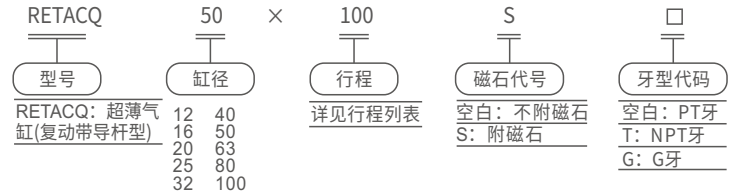
**不回转精度指气缸完全缩回状态时，气缸固定板可回转的角度。

行程

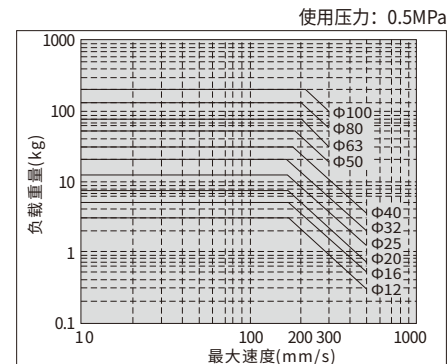
内径(mm)	标准行程(mm)										最大行程	中间行程范围(mm)
12 16	5	10	15	20	25	30					30	1~29
20 25	5	10	15	20	25	30	35	40	45	50	50	1~49
32 40	5	10	15	20	25	30	35	40	45	50	75	100
50 63 80 100	10	15	20	25	30	35	40	45	50	75	100	100

注：在标准行程外的中间行程范围内，以上一级标准行程改制而成，其外形尺寸为上一级标准行程气缸的外形尺寸。
如行程为23的非标行程气缸是由标准行程为25的标准气缸改制而成，其外形尺寸与其相同。其它特殊行程请与本公司联系。

型号表示方法

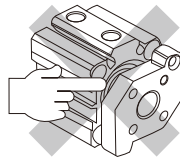


- 4、请严格遵守负载质量、最大速度的限制范围，超出限制范围的使用会导致过度冲击造成气缸损坏或寿命的缩短；



5、安装时请注意以下事项：

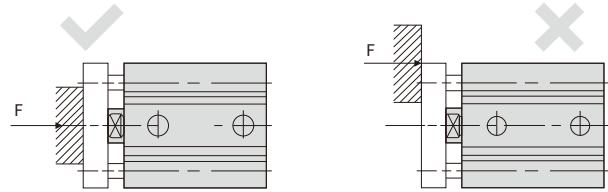
5.1、请勿将手放固定板与缸体之间的间隙，否则当活塞杆缩回时极有可能对人体造成伤害；



5.3、治具安装于固定板上时，务必在气缸处于缩回状态下进行，且安装力矩不要施加在导杆上；

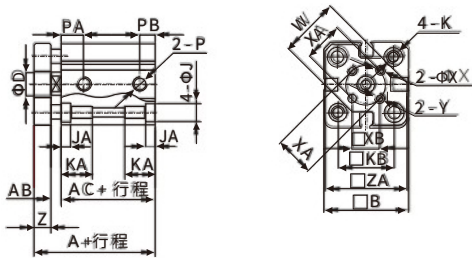
5.4、安装与使用时避免对活塞杆、导杆等运动部位损伤，否则会导致密封件受损而导致漏气以及动作不良等情况的产生。

5.2、作用在固定板上的外力尽可能与活塞杆保持同心，以免产生额外力矩而对气缸造成损坏；

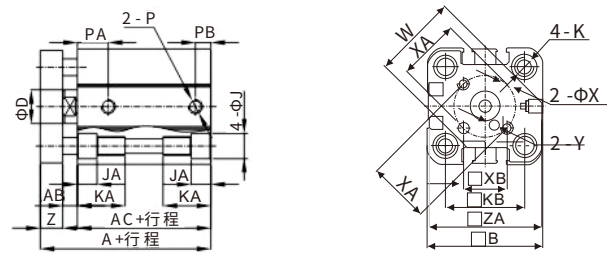


外形尺寸图(毫米)

φ12/φ16

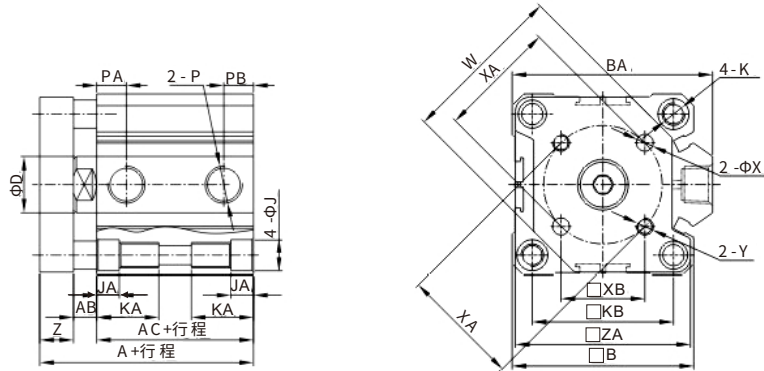


φ20/φ25



缸径/符号	A		AB	AC		B	D	J	JA	K	KA	KB	P	PA		PB		W	X	XA	XB	Y	Z	ZA
	标准	附磁		标准	附磁									标准	附磁	标准	附磁							
12	26.5	37.5	3	17.3	28.3	26	6	6	3.5	M4×0.7通孔: φ3.4	11	15.5	M5×0.8	7.5	9	5	7	15	3	10	7.1	M3×0.5	6	25
16	28	40	3	19	31	30	8	6	3.5	M4×0.7通孔: φ3.4	11	20	M5×0.8	8	9.5	5.5	5.5	21	3	14	9.9	M3×0.5	6	29
20	32	44	3.5	20.5	32.5	36	10	9	5.5	M6×1.0通孔: φ5.2	17	25.5	M5×0.8	9	9.5	5.5	5.5	26	4	17	12	M4×0.7	8	35
25	35.5	45.5	4.5	23	33	41	12	9	5.5	M6×1.0通孔: φ5.2	17	28	M5×0.8	11	11	5.5	5.5	30	5	22	15.6	M5×0.8	8	40

φ32~φ100



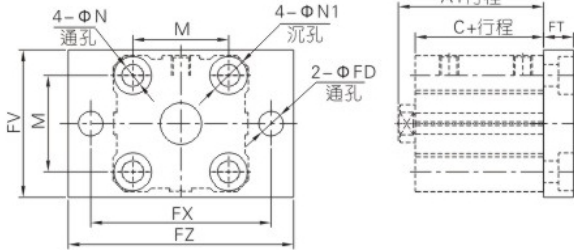
缸径/符号	A(标准)		A(附磁)	AB	AC(标准)		A(附磁)	B	BA	D	J	JA	K
	St≤50	St≥75			St≤50	St≥75							
32	40		50	6.5	23.5		33.5	45	49.5	16	9	5.5	M6×1.0通孔: φ5.2
40	46.5		56.5	6.6	29.9		39.5	53	57	16	9	5.5	M6×1.0通孔: φ5.2
50	50.5	60.5	60.5	7.5	31	41	41	64	71	20	10.5	6.5	M8×1.25通孔: φ6.8
63	56	66	66	8	36	46	46	77	84	20	14	9	M10×1.5通孔: φ8.5
80	67.5	77.5	77.5	10	43.5	53.5	53.5	98	104	25	17	11	M12×1.75通孔: φ10.4
100	81	91	91	12	53	63	63	117	123.5	32	17	11	M12×1.75通孔: φ10.4

缸径/符号	KA	KB	P	PA(标准)		PA(附磁)	PA(标准)	PA(附磁)	W	X	XA	XB	Y	Z	ZA
				标准	附磁										
32	17	34	PT1/8	7.5		6.5		7.5	37	5	28	19.8	M5×0.8	10	43
				10.5		7.5									
40	17	40	PT1/8	11		8		8	46	5	33	23.3	M5×0.8	10	51
50	22	50	PT1/4	10.5		10.5		10.5	58	6	42	29.7	M6×1.0	12	62
63	28.5	60	PT1/4	15		10.5		10.5	69	6	50	35.4	M6×1.0	12	75
80	35.5	77	PT3/8	16		14		14	90	8	65	46	M8×1.25	14	95
100	35.5	94	PT3/8	20		17.5		17.5	113.5	10	80	56.6	M10×1.5	16	114.5

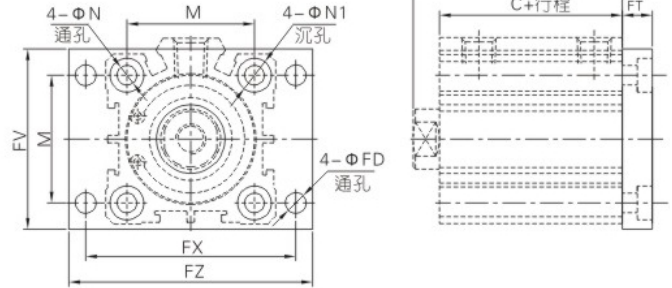
附件外部规格

FA/FB

φ12~φ25



φ32~φ100

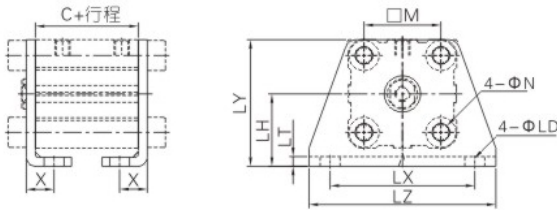


缸径/符号	A[注1]				C				M	N	N1	FD	FT	FV	FX	FZ
	标准			附磁	标准			附磁								
	≤50	55	≥60		≤50	55	≥60									
行程	≤50	55	≥60	附磁	≤50	55	≥60	附磁								
12	20.5	—	—	31.5	17	—	—	28	15.5	4.5	7.5	4.5	5.5	25	45	55
16	22	22	—	34	18.5	18.5	—	30.5	20	4.5	7.5	4.5	5.5	30	45	55
20	24	—	34	36	19.5	—	29.5	31.5	25.5	6.5	10.5	6.5	8	39.5	48	60
25	27.5	—	37.5	37.5	22.5	—	32.5	32.5	28	6.5	10.5	6.5	8	42	52	64
32	30	—	40	40	23	—	33	33	34	6.5	10.5	5.5	8	48	56	65
40	36.5	—	46.5	46.5	29.5	—	39.5	39.5	40	6.5	10.5	5.5	8	54	62	72
50	38.5	—	48.5	48.5	30.5	—	40.5	40.5	50	8.5	13.5	6.5	9	67	76	89
63	44	—	54	54	36	—	46	46	60	10.5	16.5	9	10	80	92	108
80	53.5	—	63.5	63.5	43.5	—	53.5	53.5	77	12.5	18.5	11	12	99	116	134
100	65	—	75	75	53	—	63	63	94	12.5	18.5	11	12	117	136	154

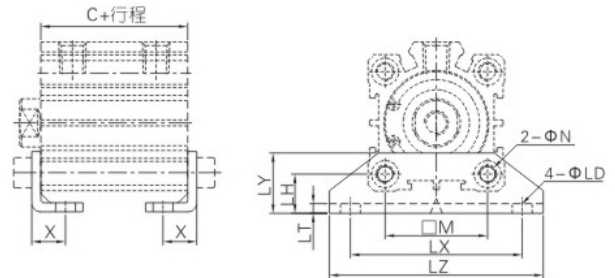
注1: 上表中的A、C值是REACQ系列之值, 其余系列的A、C值请参考相应内容。

LB

φ12~φ25



φ32~φ100

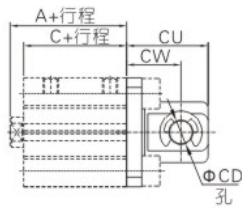
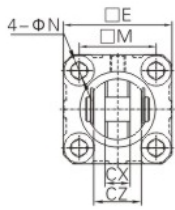


缸径/符号	C[注1]				M	N	X	LD	LH	LT	LX	LY	LZ
	标准			附磁									
	≤50	55	≥60										
行程	≤50	55	≥60	附磁									
12	17	—	—	28	15.5	4.5	8	4.5	17	2	34	29.5	44
16	18.5	18.5	—	30.5	20	4.5	8	4.5	19	2	38	33.5	48
20	19.5	—	29.5	31.5	25.5	6.5	9.2	6.5	24	3	48	42	62
25	22.5	—	32.5	32.5	28	6.5	10.7	6.5	26	3	52	46	66
32	23	—	33	33	34	6.5	11.2	6.5	13	3	57	20	71
40	29.5	—	39.5	39.5	40	6.5	11.2	6.5	13	3	64	20	78
50	30.5	—	40.5	40.5	50	8.5	12.2	8.5	14	3	79	22	95
63	36	—	46	46	60	10.5	13.7	10.5	16	3	95	26	113
80	43.5	—	53.5	53.5	77	13	16.5	13	20.5	4.5	118	32	140
100	53	—	63	63	94	13	23	13	24	6	137	36	162

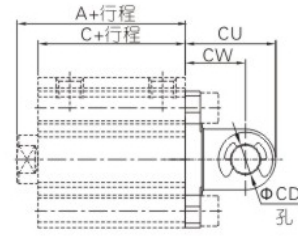
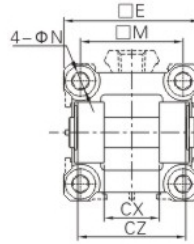
注1: 上表中的C值是REACQ系列之值, 其余系列的C值请参考相应内容。

CB

φ12~φ25



φ32~φ100



符号 缸径 行程	A[注1]				C				E	M	N	CD	CU	CW	CX	CZ
	标准			附磁	标准			附磁								
	≤50	55	≥60		≤50	55	≥60									
12	20.5	—	—	31.5	17	—	—	28	25	15.5	4.5	5	20	14	5.3	9.8
16	22	22	—	34	18.5	18.5	—	30.5	29	20	4.5	5	21	15	6.8	11.8
20	24	—	34	36	19.5	—	29.5	31.5	36	25.5	6.5	8	27	18	8.3	15.8
25	27.5	—	37.5	37.5	22.5	—	32.5	32.5	40	28	6.5	10	30	20	10.3	19.8
32	30	—	40	40	23	—	33	33	45.5	34	6.5	10	30	20	18.3	35.8
40	36.5	—	46.5	46.5	29.5	—	39.5	39.5	53.5	40	6.5	10	32	22	18.3	35.8
50	38.5	—	48.5	48.5	30.5	—	40.5	40.5	64.5	50	8.5	14	42	28	22.3	43.8
63	44	—	54	54	36	—	46	46	77.5	60	10.5	14	44	30	22.3	43.8
80	53.5	—	63.5	63.5	43.5	—	53.5	53.5	98.5	77	12.5	18	56	38	28.3	55.8
100	65	—	75	75	53	—	63	63	117.5	94	12.5	22	67	45	32.3	63.8

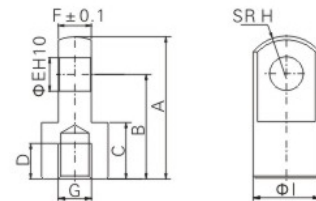
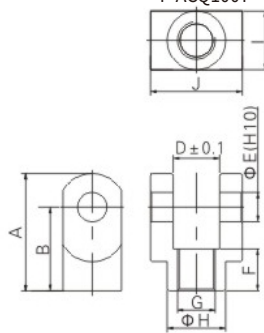
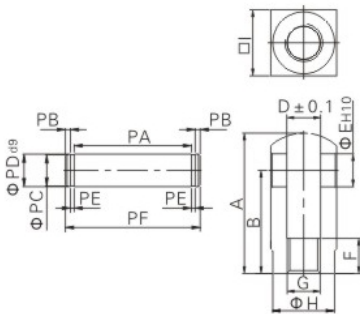
注1: 上表中的A、C值是REACQ系列之值, 其余系列的A、C值请参考相应内容。

Y接头

F-ACQ12Y
F-ACQ16Y
F-ACQ20Y
F-ACQ25Y

F-ACQ32Y
F-ACQ50Y
F-ACQ80Y
F-ACQ100Y

I接头



型号/符号	A	B	D	E	F	G	H	I	J	PA	PB	PC	PD	PE	PF	型号/符号	A	B	C	D	E	F	G	H	I
F-REACQ12Y	22	16	5.3	5	6	M5×0.8	9	10	—	10.2	1.5	4	5	0.7	14.6	F-REACQ121	21.5	16	9	6	5	4.7	M5×0.8	6.3	10
F-REACQ16Y	28	21	6.6	5	11	M6×1.0	11	12	—	12.4	1.5	4	5	0.7	16.8	F-REACQ161	32	25	11	8	5	6.2	M6×1.0	8.1	12
F-REACQ20Y	34	25	8.3	8	8.5	M8×1.25	15	16	—	16.2	1.5	7	8	0.9	21	F-REACQ201	34	25	13.5	8.5	8	7.7	M8×1.25	10.3	16
F-REACQ25Y	41	30	10.3	10	10.5	M10×1.25	19	20	—	20.2	2	8	10	1.1	26.4	F-REACQ251	41	30	16	11	10	9.7	M10×1.25	12.8	20
F-REACQ32Y	42	30	18.4	10	16	M14×1.5	22	22	36	36.2	2	8	10	1.1	42.4	F-REACQ321	42	30	16	14	10	17.6	M14×1.5	12	22
F-REACQ50Y	56	40	22.4	14	20	M18×1.5	28	28	44	44.2	2	12	14	1.1	50.4	F-REACQ501	56	40	20	18	14	21.6	M18×1.5	16	28
F-REACQ80Y	71	50	28.4	18	23	M22×1.5	38	38	56	56.2	2	15	18	1.7	63.6	F-REACQ801	71	50	23	21	18	27.6	M22×1.5	21	38
F-REACQ100Y	79	55	32.4	22	24	M26×1.5	44	44	64	64.2	2.5	19	22	1.7	72.6	F-REACQ1001	79	55	24	22	22	31.6	M26×1.5	24	44